



# Montagehandleiding



Montagehandleiding  
voor het dakgootsysteem  
van staal PLASTAL

pagina 2 t/m 3



Montagehandleiding  
voor het dakgootsysteem  
van PVC PLASTMO

pagina 4 t/m 6



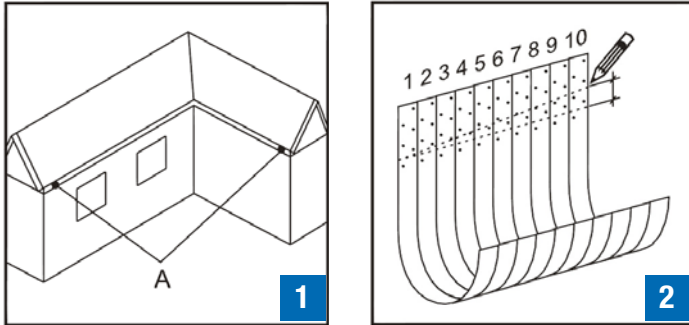
Montagehandleiding  
voor het expansiestuk  
PLASTMO

pagina 7 t/m 8

# Montagehandleiding voor het dakgootsysteem van staal PLASTAL

Bepaal de plaats van de uitlaatstukken.

**A = laagste punt**

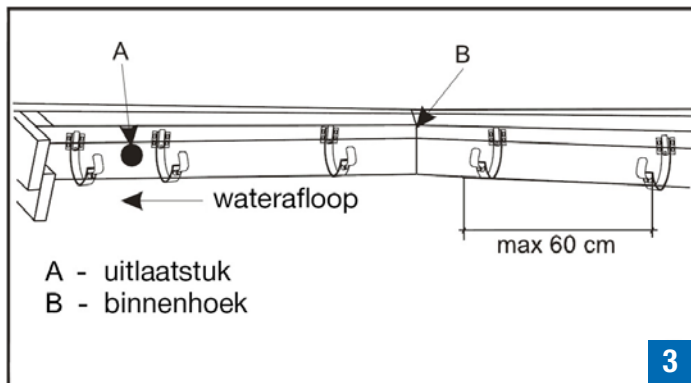


## Buigpunten markeren

(geldt alleen voor de lange universele gootbeugels)

Door een knik in de beugels te creëren ontstaat een helling in de goot die nodig is voor een vloeiende afloop van het regenwater. (ca. 2 mm p/m). De afstand tussen de gootbeugels mag maximaal 60 cm bedragen. De gootbeugels knikken/buigen op de gemarkeerde punten d.m.v. een tang of bankschroef.

Let op: doe dit alleen bij kamertemperaturen.

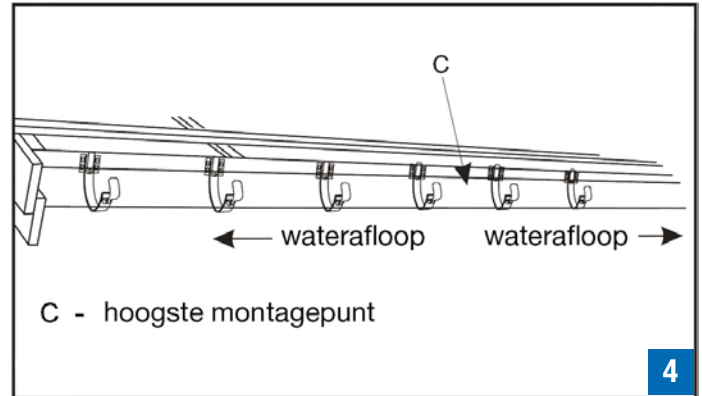


## Bevestigen van de universele gootbeugels

Monteer eerst de twee buitenste gootbeugels met een afstand van ca. 150 mm vanaf de kopse kant. Om de houders in gelijke lijn te kunnen monteren, span nu een loodsnoer tussen de twee gootbeugels en zet dan de andere houders met een afstand van 60 cm d.m.v. van verzinkte spijkers/schroeven vast.

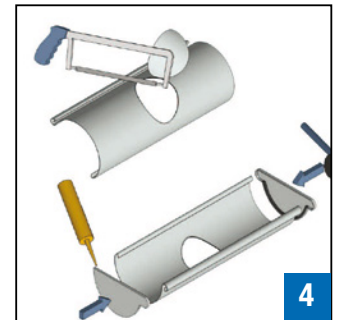
## Bevestigen van de gootbeugels

Monteer eerst de twee buitenste gootbeugels met een afstand van ca. 150 mm vanaf de kopse kant. Span nu een draad tussen de laagste gootbeugel bij het uitlaatstuk en de beugel bij de binnenhoek (afb. 3) of tussen de eerste en laatste gootbeugel op het hoogste punt (afb. 4)



## Eindeksels vastzetten

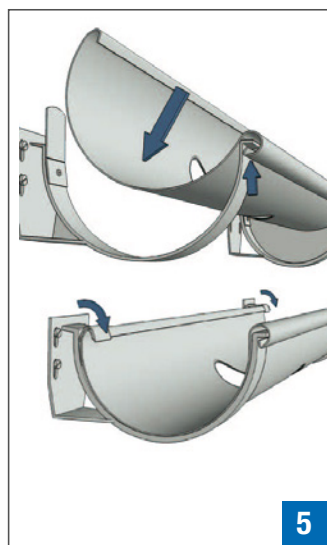
Eindeksels met een rubberen afdichting worden op de uiteinden van de goot gedrukt en met een rubberhamer vast geklopt. Eindeksels van gekleurd en verzinkt staal worden met speciale lijm gemonteerd.



## Montagehandleiding voor het dakgootsysteem van staal PLASTAL

### Montage van de dakgoot

De goot wordt nu in de goothouders geklemd. (afb. 5)



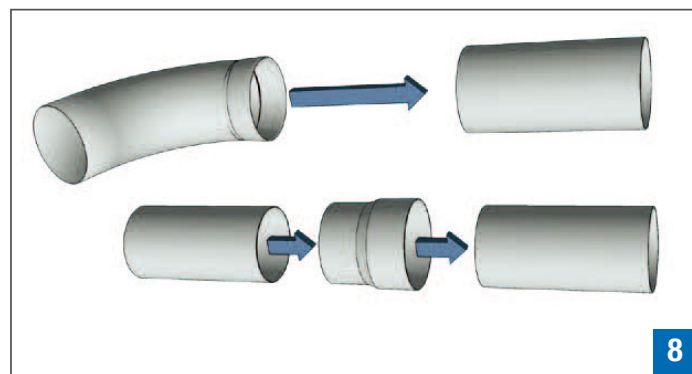
### Rinnenablaufmontage

Markeer de plaats op de goot waar het uitlaatstuk moet komen. Zaag vervolgens dit gedeelte met een fijngetande zaag uit de goot. De randen daarna met schuurpapier bewerken. Het uitlaatstuk wordt onder de dakgoot gemonteerd. Het voorste gedeelte klemt in de daarvoor bedoelde klemlijp. Het achterste gedeelte van het uitlaatstuk heeft een stalen slap die in de goot gebogen wordt. (zie ook afb. 6)



### Verbinding van de dakgoten

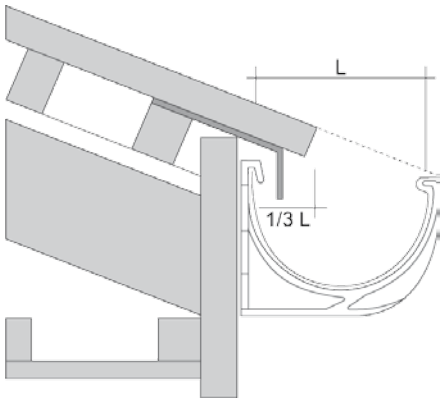
Stoot de dakgoten aan elkaar en klem dan het goot verbindingsstuk (voorzien van een rubberen afdichting) om de goten heen. De uiteinden worden in de gootrand gebogen c.q. geklikt. Aansluitend wordt de stootrand van de goten aan de binnenzijde verlijmd.



### Montage van de regenpijp

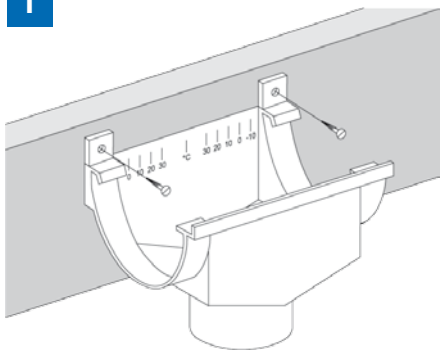
De regenpijp komt tegen de muur van het gebouw. Tussen het uitlaatstuk en de regenpijpbuchten moet een stuk regenpijp van minimaal 60 cm worden gezet. Dit, om een goede afloop te waarborgen. Aansluitend schuift men de regenpijp in de regenpijpbocht en klemt de beugels om de regenpijp heen. Gebruik 2 beugels met schroefstiften (120 of 140 mm) per meter. Meerdere regenpijpen kunnen met een verbindingsstuk aan elkaar worden vastgezet. Aan de onderzijde komt een uitloopstuk.

# Montagehandleiding voor het dakgootsysteem van PVC PLASTMO



Voorbeeld van een juist bevestigd Plastmo-dakgootsysteem.

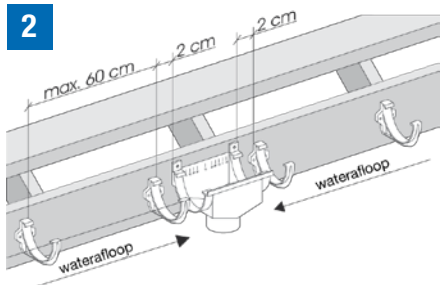
1



## Plaatsen van het gootuitlaatstuk:

Plaats van de uitloop markeren en vervolgens het uitloopstuk monteren. Een gedetailleerde montagehandleiding zit in de verpakking van het uitloopstuk.

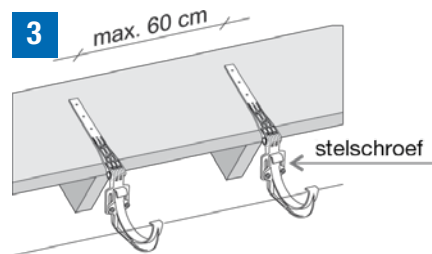
2



## Bevestigen van de gootbeugels:

De goothouders worden met een afstand van 60 cm op een boeiboard vastgezet. De helling wordt bepaald d.m.v. een loodsnoer. (ca. 2 cm afloop per 10 m)

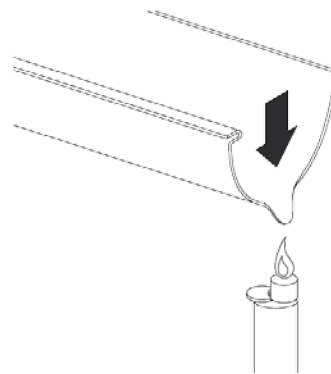
3



## Bevestigen van de universele gootbeugels:

Universele gootbeugels worden met een afstand van 60 cm aan de onderconstructie van het dak bevestigd. De helling wordt bepaald d.m.v. een loodsnoer. (ca. 2 cm afloop per 10 m) Let op! De helling kan d.m.v. de stelschroeven worden aangepast!

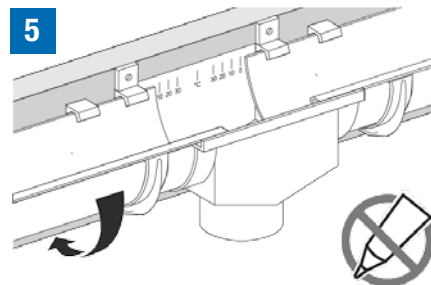
4



## Montage van de dakgoot:

Verwarm de uiteinden van de goten zover dat er een druipneus ontstaat.

5

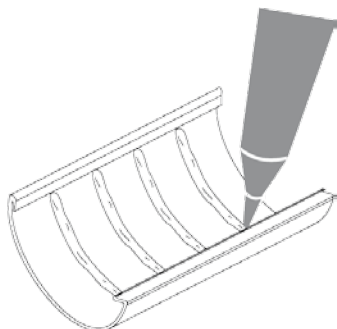


## Montage van de dakgoot:

Plaats de dakgoot in de gootbeugels en de uiteinden in het uitlaatstuk. In het uitlaatstuk is een temperatuurskala te zien. De uiteinden van de dakgoot worden op de "dagtemperatuur" geplaatst. Let op! Gebruik geen lijm!

# Montagehandleiding voor het dakgootsysteem van PVC PLASTMO

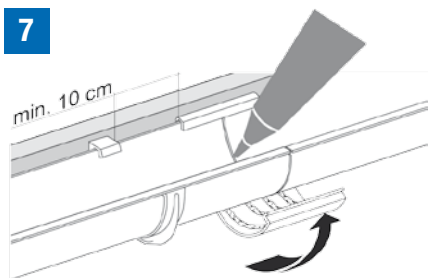
6



## Verbinding van de dakgoten

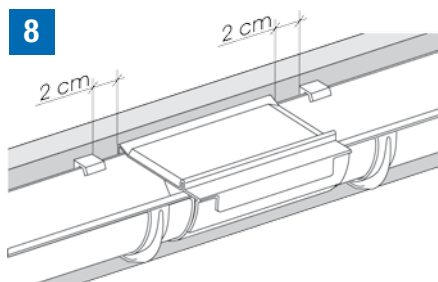
Zet 4 lijmstroken van ca. 0,5 cm aan de binnenkant van het verbindingsstuk.

7



I.v.m. het uitzetten van de goten moet het verbindingsstuk een minimale afstand van 10 cm tot de gothouder hebben. De stootnaad van de goten wordt voorzien van lijm.

8

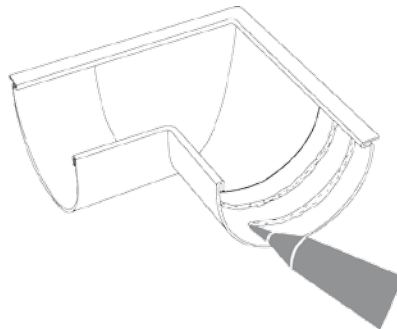


## Plaatsen van het expansiestuk

Als de afstand tussen de uitloopstukken groter als 15 meter is of tussen hoeken van de dakgoot meer dan 6 meter bedraagt, is het noodzakelijk een expansiestuk te plaatsen. Een gedetailleerde montagehandleiding zit in de doos van het artikel. Plaats ook hier de dakgoot in de gootbeugels en de uiteinden in het expansiestuk. In het expansiestuk is een temperatuurscala te zien. De uiteinden van de dakgoot worden op de "dagtemperatuur" geplaatst. Voorzie de uiteinden van de dakgoot van te voren met einddeksels.

**Let op! Gebruik geen lijm!**

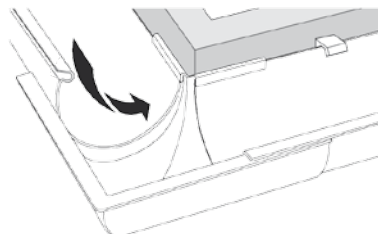
9



## Montage van de binnen- en buitenhoeken

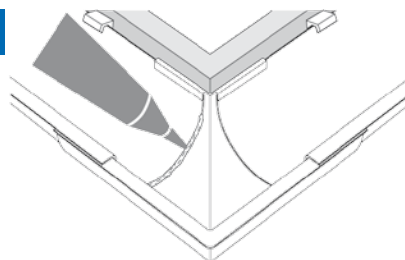
Zet 4 lijmstroken van ca. 0,5 cm aan de binnenkant van de hoekstukken en plaats deze over de goot heen.

10



Doe hetzelfde nu aan de andere kant van het hoekstuk.

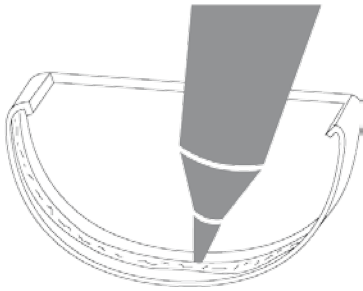
11



De stootnaad tussen het hoekstuk en de goot wordt voorzien van lijm.

# Montagehandleiding voor het dakgootsysteem van PVC PLASTMO

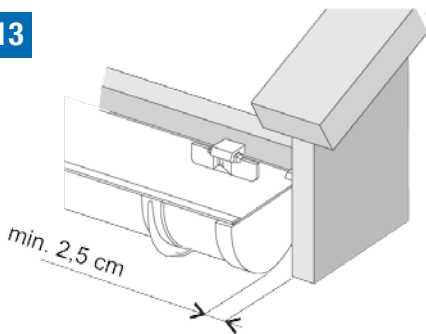
12



## Eindeksels vastzetten

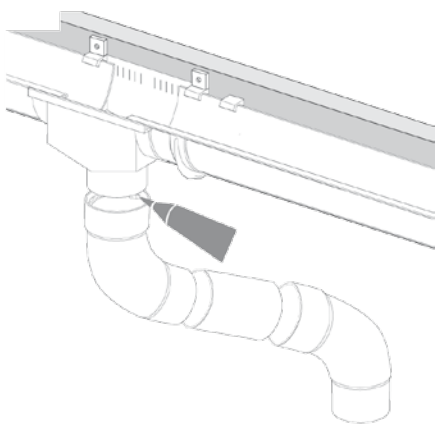
Zet een lijmstrook van ca. 0,5 cm aan binnenzijde van de eindeksels en klem deze over de goot. Ook hier komt weer lijm op de stootnaad.

13



Houd een afstand van ten minste 2,5 cm naar de boeihoord aan.

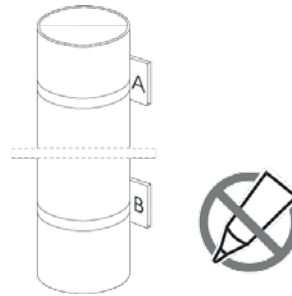
14



## Montage van de regenpijpbochten

Op de rand van de bovenste bocht komt wat lijm en word dan direct aan het uitlaatstuk vastgezet. Tussen de twee bochten komt een stuk regenpijp. Gebruik hier geen lijm. (zie ook bovenstaande afbeelding)

15

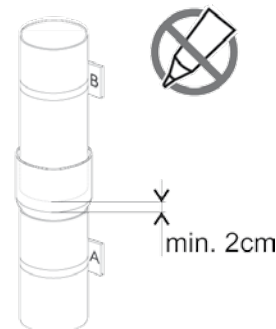


## Montage van de regenpijp

De regenpijp wordt d.m.v. regenpijpbeugels en schroefstiften tegen de muur aan bevestigd. Een gedetailleerde montagehandleiding staat op de verpakking.

**Let op! Gebruik geen lijm!**

16

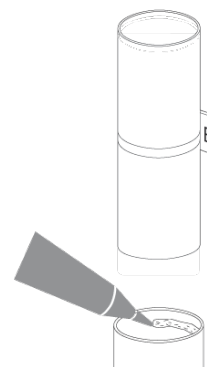


## Verbinden van regenpijpen

Regenpijpen worden d.m.v. regenpijpverbindingstukken met elkaar verbonden. Laat hier 2 cm ruimte voor uitzetten van het materiaal (zie afbeelding).

**Let op! Gebruik geen lijm!**

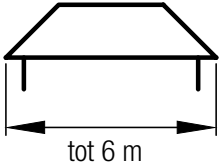
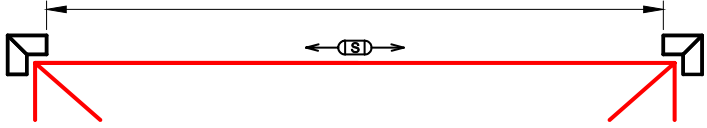

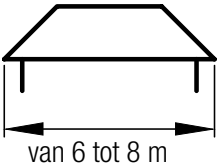
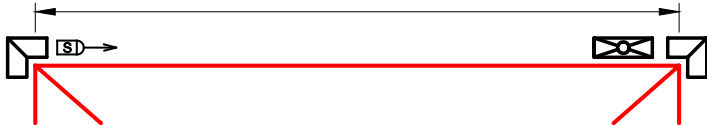

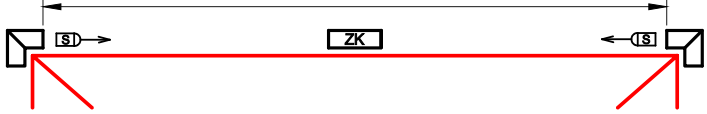
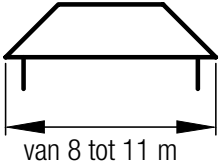
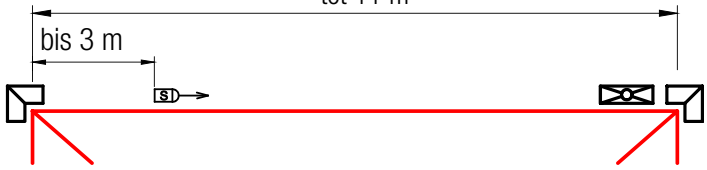
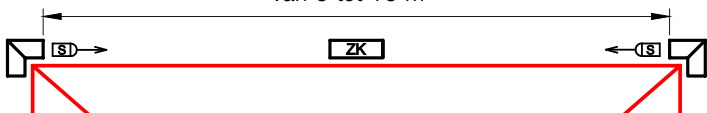
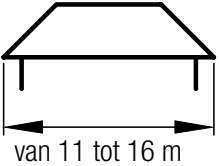
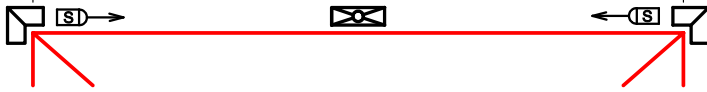
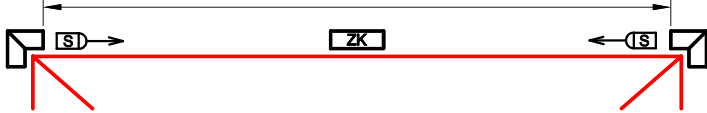
17



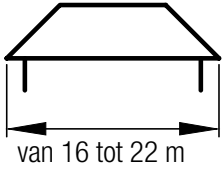
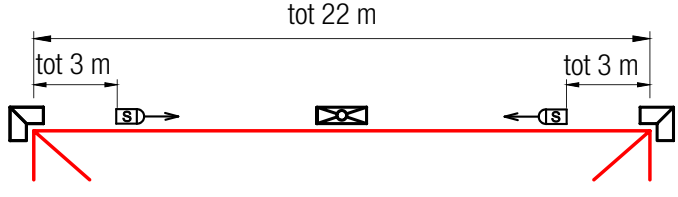
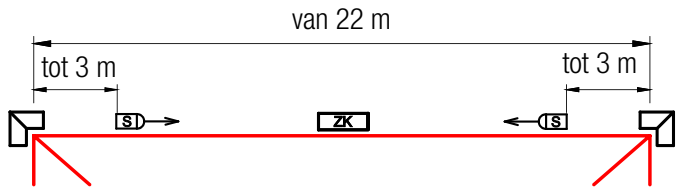
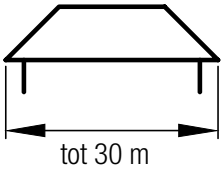
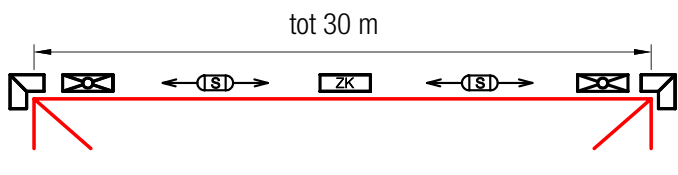
## montage Regenpijp uitlaatstuk:

Het uitlaatstuk aan de onderzijde van de regenpijp wordt met lijm vastgezet.

## Montagehandleiding voor expansiestuk

Lengte van de goot (m)	Juiste montage van de uitlaatstukken, expansiestuk en stoppers
 <p>tot 6 m</p>	<p>tot 6 m</p>  <p>Uitlaatstuk op plaats naar keuze</p> 
 <p>van 6 tot 8 m</p>	<p>Uitlaatstuk op plaats naar keuze tot 8 m</p> 
 <p>van 6 tot 8 m</p>	<p>van 6 tot 16 m</p> 
 <p>van 8 tot 11 m</p>	<p>Uitlaatstuk op plaats naar keuze tot 11 m</p> <p>bis 3 m</p>  <p>van 6 tot 16 m</p> 
 <p>van 11 tot 16 m</p>	<p>tot 6 m</p>  <p>van 6 tot 16 m</p> 

## Montagehandleiding voor expansiestuk

Lengte van de goot (m)	Juiste montage van de uitlaatstukken, expansiestuk en stoppers
 <p>van 16 tot 22 m</p>	 <p>tot 22 m</p> <p>tot 3 m</p> <p>tot 3 m</p>
	 <p>van 22 m</p> <p>tot 3 m</p> <p>tot 3 m</p>
 <p>tot 30 m</p>	 <p>tot 30 m</p>

De beschreven montage geldt voor alle dakgootsystemen die zowel met hoekstukken of einddeksels beginnen en eindigen.

-  uitlaatstuk
-  expansiestuk
-  stopper – belangrijk om het uitzetten van de goot gecontroleerd te kunnen laten plaatsvinden. De pijl geeft de richting van het uitzetten aan!

## Voorbeeld voor het plaatsen van de uitlaatstukken, verbindingstukken en stoppers

materiaal	stuk per/m
dakgoot	54
gootbeugel	104-108
goot verbindingstuk	6
buitenhoek	5
binnenhoek	1
binnenhoek	0
expansiestuk	3
uitlaatstuk	4
stopper	9
regenpijpbocht	8
regenpijpbeugels	16
regenpijpbeugels	12
regenpijp verbindingstuk	0
regenpijp uitlaatstuk	4
lijm	1

Voorbeeld: dakhoogte 3,5 m / dakoverstek 0,6 m

